

Studia systematyczne nad rodzajem *Suillia* ROBINEAU-DESVOIDY, 1830 (Diptera: Heleomyzidae)

ANDRZEJ J. WOŹNICA

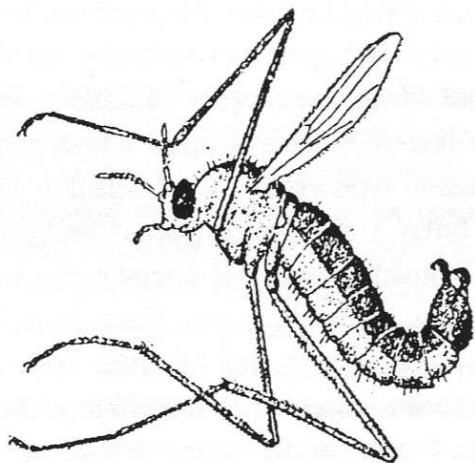
Rodzaj *Suillia* to najliczniej reprezentowany takson pod względem liczby gatunków w rodzinie Błotniszkowatych. Swym zasięgiem obejmuje obszar tzw. Starego Świata, oraz zalesione obszary górskie Ameryki Środkowej i Południowej. Brak jest jedynie przedstawicieli tego rodzaju na obszarze Australii i Oceanii. Obecnie liczy on 122 znane gatunki, z czego najwięcej znanych jest z krainy Palearktycznej i Etiopskiej. Pod względem faunistycznym najlepiej poznana jest Palearktyka (74 gatunki), niemniej aż 12 gatunków znanych jest tylko z miejsca typowego (ponad 16 procent ogółu gatunków wykazanych z Palearktyki). Spośród nich aż osiem znanych jest wyłącznie z opisu i brak jest danych na temat miejsca i stanu przechowywania okazów typowych. W przypadku 15 gatunków znanych wyłącznie z Orientu dwa znane są tylko z tzw. *terra typica*. Próby odnalezienia okazów typowych tych "rzadkich" gatunków w kolekcjach, jakie podjął autor związane są z ich niejasną pozycją systematyczną, tym bardziej, że wiele z nich figuruje w kluczach do oznaczenia obok gatunków dobrze poznanych i różni się od nich zaledwie jedną lub dwiema cechami morfologicznymi, o wątpliwym dla autora znaczeniu. Weryfikacja odnalezionych materiałów typowych dwóch gatunków opisanych przed II wojną światową (jednego z Palearktyki, drugiego z Orientu), jaką przeprowadzono jest tego dowodem. Analiza tych materiałów wskazuje, że opisy gatunków były niedokładne, a błędna interpretacja tych taksonów spowodowała powtórne ich opisanie (synonimia). W związku z tym należy przypuszczać, że w przypadku odnalezienia dalszych materiałów typowych gatunków znanych wyłącznie z miejsca ich opisu istniejąca liczba gatunków z rodzaju *Suillia* ulegnie dalszej redukcji.

Diamesa szembecki NOWICKI, 1873 - - zagadkowy takson wśród polskich Diamesinae (Diptera: Chironomidae)

WOJCIECH GIŁKA

Diamesinae, jako umiarkowanie liczna podrodzina ochotkowatych, obejmuje obecnie około 100 gatunków palearktycznych i 29 wykazanych z Polski; najliczniej reprezentowany rodzaj *Diamesa*, odpowiednio 53, 35 i 17 gatunków palearktycznych, europejskich i krajowych (ASHE i CRANSTON 1991, KOWNACKI 1991). Diamesinae związane są z chłodnymi wodami bieżącymi i zwykle stanowią główny składnik fauny kryonu, rozwijając się w odcinkach źródłowych strumieni górskich zasilanych wodami topniejącego lodowca (KOWNACKI 1980); niektóre zaliczane są do owadów środowisk ekstremalnych - imagines notowano w Himalajach (5600 m n.p.m.) gdzie wykazywały aktywność przy temp. -16°C (KOHSHIMA

1984). Do skrajnie „zimnolubnych” *Diamesa* zalicza się, reprezentowana m.in. w Polsce, grupa *steinboecki*. Grupę tę wyróżnia się na podstawie 9-członowego i pokrytego krótkimi szczecinami czułka samca, długich i masywnych nóg, szczególnie dobrze rozwiniętego hypopygium oraz niekiedy zredukowanych skrzydeł (rys. 1) [brachypteria nie jest cechą stałą, gdyż u gatunków, u których obserwowano to zjawisko, stwierdzono również formy uskrzydłone i notowano je na stanowiskach odległych od potencjalnego miejsca rozwoju, co wskazuje, iż nie są one pozbawione zdolności lotu (KOWNACKI i KOWNACKA 1970, KOWNACKI 1980)]. Gatunki z grupy *steinboecki* obecnie dzieli się na 4 podgrupy, spośród których w Polsce odnotowano *D. steinboecki* GOETGHEBUER, 1933 (z podgrupy

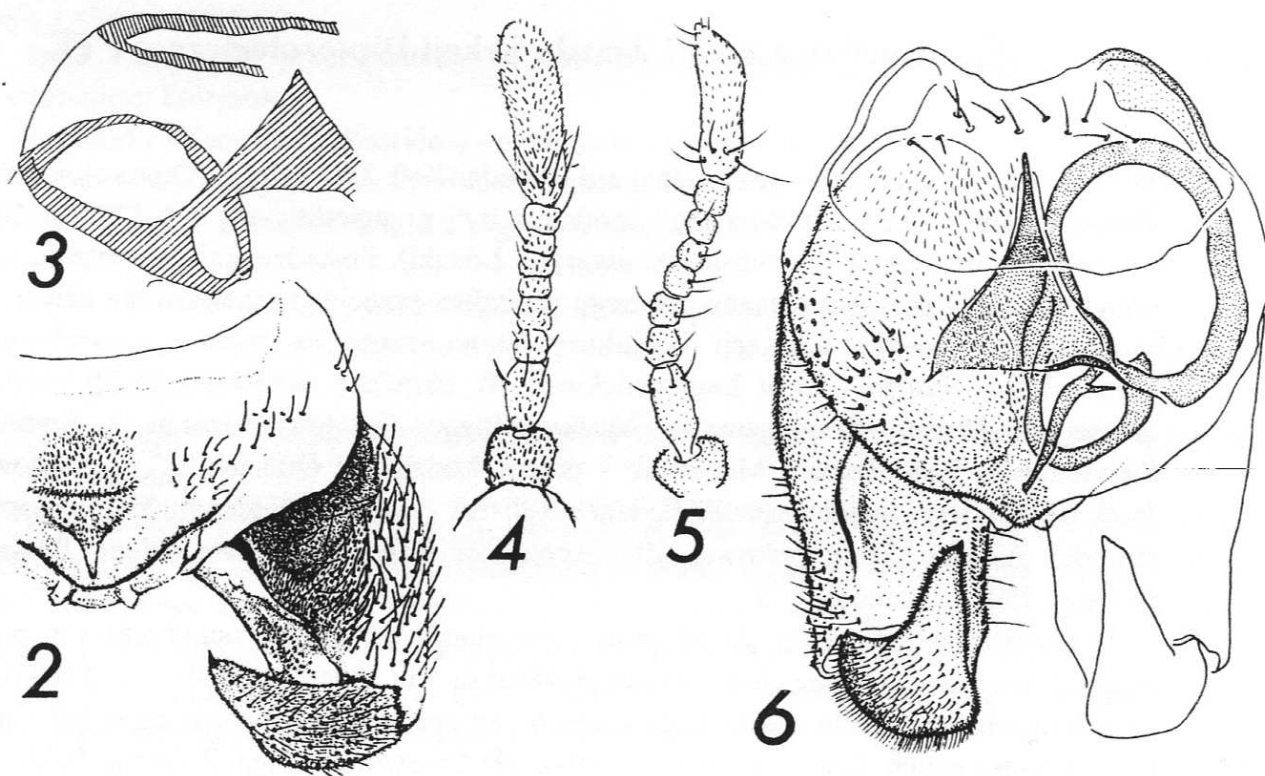


Ryc. 1. Sylwetka samca *Diamesa steinboecki* (wg GOETGHEBUER 1939).

steinboecki s.str.) i *Diamesa starmachi* KOWNACKI i KOWNACKA, 1970 (z podgrupy *leona*) (KOWNACKI 1980). *D. starmachi* opisana na podstawie samca i poczwarki, z Tatr (samica i larwa do tej pory nie opisane), jest jedynym znanym gatunkiem europejskim w podgrupie *leona* obok 2 nearktycznych i 1 gatunku znanego z Japonii (KOWNACKI i KOWNACKA 1970, KOWNACKI 1980). Na faunę krajową grupy *steinboecki* składają się zatem 2 gatunki. Z dawnej Galicji (Tatry) pochodzi ponadto opis samicy trzeciego gatunku - *Diamesa szembecki* NOWICKI, 1873 - takson obecnie traktowany jako *nomen dubium* (KOWNACKI i KOWNACKA 1974, ASHE i CRANSTON 1991).

Dzięki uprzejmości Przewodniczącego Sekcji dra Bogusława Soszyńskiego oraz prof. Ryszarda Szadzińskiego wiosną br. dotarły do mnie niezwykle ciekawe egzemplarze *Diamesa*. Materiał zebrany przez Agnieszkę Soszyńską, w ostatni dzień ubiegłego roku w Tatrach, przy 3-stopniowym mrozie, składał się z imagines obu płci. Dwa dostarczone samce odpowiadają diagnozie grupy *steinboecki* oraz częściowo podgrupy *leona* i wykazują pewne podobieństwo do samca *D. starmachi*. U badanych egzemplarzy zaobserwowano jednak szereg istotnych różnic w stosunku do tego gatunku (Ryc. 2-6). Z kolei samica odpowiada opisowi samicy *D. szembecki* (barwa, wymiary, budowa tułowia oraz czułka).

Imagines poławiane były nad rzeką Białką Tatrzańską - nie można wykluczyć, iż gatunek obecnie badany (*D. szembecki* ?) występuje sympatrycznie z *D. starmachi*, który notowano m.in. również nad Białką (KOWNACKI i KOWNACKA 1970) i że oba gatunki mogły być do tej pory mylone i traktowane jako jeden (oba opisane na podstawie różnych płci). Nie wykluczone również, że w grę wchodzi zmienność osobnicza i mowa tu o tym samym gatunku. Ostatnia hipoteza wydaje się wielce prawdopodobna, zwłaszcza jeśli wziąć pod uwagę liczbę gatunków z tej podgrupy znanych na świecie (4). W obu przypadkach uzasadnione jest wykorzystanie starszej nazwy - *szembecki*. Ostateczne rozwiązanie zagadki wymaga zbadania materiału typowego *Diamesa starmachi*.



Ryc. 2-6. 2-4 - *Diamesa starmachi*: 2 - hypopygium, 3 - endoszkielek hypopygium, 4 - czułek (wg KOWNACKIEGO i KOWNACKIEJ 1970); 5-6 - *Diamesa X* (*szembecki* ?): 5 - czułek, 6 - hypopygium.

LITERATURA

- ASHE P., CRANSTON P.S. 1991. Chironomidae. W: SOÓS A., PAPP L. (red.) Catalogue of Palaearctic Diptera 2: 113-355.
- GOETGHEBUER M., LENZ F. 1939. Tendipedidae-Diamesinae. W: LINDNER E. (red.) Die Fliegen der Palaearktischen Region. 13d. 30 ss.
- KOHSHIMA S. 1984. A novel cold-tolerant insect found in a Himalayan glacier. Nature 310: 225-227.
- KOWNACKI A., KOWNACKA M. 1970. *Diamesa starmachii* sp. n. (Diptera, Chironomidae). Bull. de l'Acad. Pol. Sci. 18 (12): 777-780.
- KOWNACKI A., KOWNACKA M. 1974. Relation of Chironomidae from Tatra and the Caucasus Mts. Ent. Tidskr. 95: 129-138.
- KOWNACKI A. 1980. Ecology and biogeography of the *Diamesa steinboeckii* group. Acta Univ. Carolinae - Biologica 12: 95-102.
- KOWNACKI A. 1991. Chironomidae. W: RAZOWSKI J. (ed.), Wykaz zwierząt Polski 2: 90-101.