



Wydział Biologii

Uniwersytetu Gdańskiego

Mini przewodnik po wystawach



Witamy Państwa na Wydziale Biologii, w nowoczesnym budynku oddanym do użytku w 2012 roku, który powstał dzięki Funduszom Europejskim w ramach programu „Budowa Budynków Wydziałów Chemii i Biologii Uniwersytetu Gdańskiego”. Dzięki staraniom pracowników Wydziału, industrialne wnętrze zmieniło się w przyjazną przestrzeń, nawiązującą do muzeów przyrodniczych. Zgodnie z ideą Uniwersytetu Otwartego, jakim jest Uniwersytet Gdański zapraszamy do bezpłatnego zwiedzania wystaw przygotowanych w holu głównym i na galeriach Wydziału Biologii.

Aby nie przeszkadzać pracownikom i uczącym się studentom, bardzo prosimy o zachowanie ciszy podczas zwiedzania.

Budynek Wydziału Biologii podzielony jest na 3 skrzydła i zgodnie z alfabetem rozpoczniemy naszą wspólną wycieczkę od skrzydła A.

Po wejściu do budynku, z lewej strony ukazuje nam się szklana gablota, a w niej

DRZEWO RODOWE CZŁOWIEKA

ukazujące kolejne etapy ewolucji naszego gatunku. Na drzewie filogenetycznym (jednym z kilku wariantów), znajdują się repliki dziewięciu czaszek homininów (Homininae) obejmujących gatunek *Homo sapiens* oraz jego wymarłych przodków. Czaszki należące do przedstawicieli trzech rodzajów – *Australopithecus*, *Paranthropus* i *Homo* wzbogacają fotografie prezentujące rekonstrukcje przedstawionych gatunków, wykonane przez amerykańskiego artystę Johna Gurche.



Podnosząc głowę widzimy duże modele stawonogów – element ekspozycji „Zabójcy bez winy”. Przechodząc dalej ujrzymy szklaną gablotę, a nad nią podwieszony w centralnej części skrzydła A

SZKIELET FINWALA

a dokładniej płetwala zwyczajnego *Balaenoptera physalus*, który pochodzi z Muzeum Morza w Stralsundzie. Zawieszony na wysokości I. piętra szkielet, składa się z około 100 elementów układu kostnego i liczy 16 m długości, z czego 4 m stanowi czaszka. Ten okazały szkielet składano dla celów ekspozycji przez kilka tygodni (!). Obecnie jest to jedyny tego typu eksponat w Polsce. Ciekawostką są również prezentowane w szklanej gablocie fiszbiny – szczotkopodobny narząd filtrujący w jamie gębowej dużej grupy wielorybów.



Przechodząc jeszcze dalej, po prawej stronie zauważymy tajemnicze drzwi, drzwi do lasu, do bursztynowego lasu

ŻYCIE W LESIE BURSZTYNOWYM

to stała ekspozycja edukacyjna poświęcona bursztynowi i inkluzjom, które od 1998 roku są przedmiotem badań w pracowni Muzeum Inkluzji w Bursztynie w Katedrze Zoologii Bezkręgowców i Parazytologii na Wydziale Biologii UG. Jej wykonanie zostało sfinansowane ze środków Europejskiego Funduszu Rozwoju Regionalnego, a bursztyny prezentowane na wystawie to dary bursztynników. Wystawa, otwarta w sierpniu 2013 r., stanowi vademecum wiedzy o bursztynie, ukazując jego genezę, historię, piękno i wartości naukowe.



Kierując się do skrzydła C nie sposób nie zauważyć wbudowanego w ścianę ogromnego, o objętości ponad 7 tys. litrów

AKWARIUM MALAWI

to jedno z największych w Polsce akwariów biotopowych, w którym zostały stworzone warunki odzwierciedlające biotop afrykańskiego jeziora Malawi, pozbawionego praktycznie roślinności, w którym żyją setki gatunków ryb pielęgnicowatych. Większość pielęgnic z jeziora Malawi to pyszczaki – nazwa ta pochodzi od sposobu opieki nad zapłodnioną ikrą. W styczniu 2016 roku zamieszkało w akwarium 360 bajecznie kolorowych pielęgnic, które znalazły tu idealne warunki do rozwoju i rozmnażania.



Przechodząc do końca skrzydła C, za windą po lewej stronie zobaczyć można ciąg szklanych gablot – to

ZABÓJCY BEZ WINY

wystawa poświęcona drapieżnikom, które by przeżyć muszą zabijać. Obejmuje ona ponad 100 okazów ptaków, ssaków oraz gadów, które mają nie tylko wartość ekspozycyjną, ale również historyczną. Niektóre z nich powstały w XIX wieku i świadczą o niespotykanym już dziś mistrzostwie dawnych preparatorów zwierząt. Dopełnieniem ekspozycji są wiszące w skrzydle A modele drapieżnych bezkręgowców, wykonane w dużym powiększeniu. Wystawa jest własnością Muzeum i Instytutu Zoologii PAN w Warszawie i w 2014 roku została wypożyczona Uniwersytetowi Gdańskiemu.



Wracając do głównego holu, przy oknach skrzydła A zauważymy

SZKIELETY KRĘGOWCÓW

które już w 2014 roku „zamieszkały” w gmachu Wydziału. Szkielety żyrafy, nosorożca, hipopotama, żubra, oryksa i likaona zostały podarowane przez pana dr Zbigniewa Zawadę, natomiast czaszka słonia to dar Michała Targowskiego, dyrektora Gdańskiego Ogrodu Zoologicznego, absolwenta naszego Wydziału. Prezentowana ekspozycja pozwala na poznanie szczegółów budowy układu kostnego wybranych ssaków, a uzupełniającą ją opisy odkrywają historię ich życia.



Kontynuując spacer po Wydziale należy windą w skrzydle B wjechać na I. piętro i skierować się w lewo, by zobaczyć

POGROMCA MIKROBÓW

to wystawa poświęcona Profesorowi Rudolfowi Weiglowi w celu przypomnienia wielkich zasług Profesora w ratowaniu polskiej inteligencji pracującej na Uniwersytecie Lwowskim podczas II wojny światowej. Największym naukowym osiągnięciem zespołu, którym kierował Profesor było stworzenie skutecznej szczepionki przeciwko tyfusowi. Osobiste pamiątki Profesora oraz wyposażenie jego laboratorium zostały przekazane przez małżeństwo Wójcików pani dr hab. Alicji Węgrzyn, która wystawę zorganizowała.

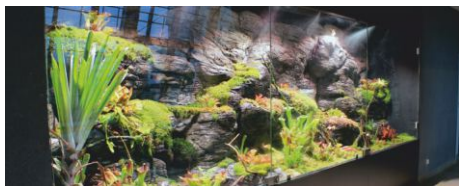


Z galerii można też z bliska przyrzeć się szkieletowi finwala, a później cofnąć się w kierunku skrzydła C, aby ujrzeć za szybą

TEPUI - DOMY BOGÓW

a dokładnie paludarium biotopowe, które odzwierciedla warunki gór stołowych występujących w sercu wene-zuelskich, wiecznie zielonych lasów równinowych. Hodowla roślin występujących na tepui jest możliwa tylko w paludariach, czyli zamkniętych zbiornikach szklanych,

ze strefą lądową czy bagienną i zbiornikami wodnymi, np. wodospadem i systemem zraszania. Ważne też jest zapewnienie roślinom odpowiedniego oświetlenia oraz nocnych spadków temperatury.



Cofając się do skrzydła B, na parterze oraz II. i III. piętrze zobaczymy:

PREHISTORYCZNE KRAJOBRAZY ZIEMI OPOLSKIEJ

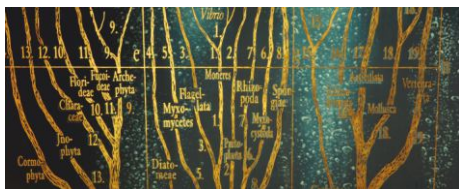
wystawę opartą na skamieniałościach znajdujących na terenie Polski. Oprócz różnorodnych organizmów wodnych zobaczymy tu unikatowe lądowe skamieniałości z okolic Krasiejowa. Głównym bohaterem jest zrekonstruowany *Silesaurus opolensis* – triasowy gad, który miał być pierwszym polskim dinozaurem, a tuż obok ogromny, rybożerny płaz. To wyjątkowa okazja na spojrzenie w przeszłość Polski.



Oryginalną ozdobą przestronnego holu są dwa wielkoformatowe

MURALE

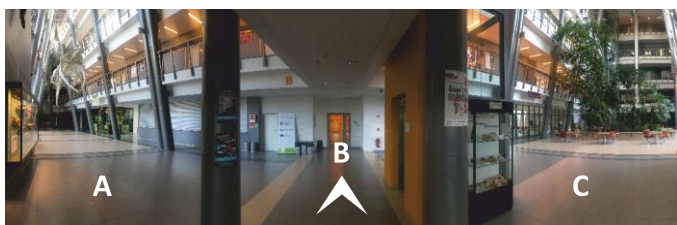
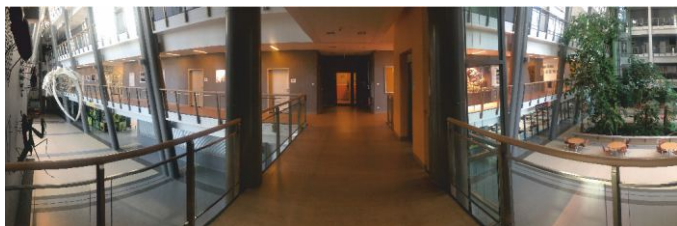
przedstawiające drzewo życia, które w ciekawy sposób urozmaicają wnętrze nadając mu niepowtarzalny charakter. Oprócz walorów estetycznych, murale pełnią również rolę edukacyjną – są cenną lekcją o pochodzeniu oraz pokrewieństwie ewolucyjnym różnych grup organizmów. Mural w skrzydle A to „molekularne” drzewo życia stworzone na podstawie zmienności sekwencji genu RNA (Woese i inni 1990) natomiast mural w skrzydle C to historyczne drzewo życia wg Haeckla (1866).



Kończymy już wycieczkę po Wydziale Biologii, a miłym zakończeniem może być spacer w parku edukacyjnym, który znajduje się naprzeciw głównego wejścia Wydziału Biologii.

WYSTAWY POWSTAŁY DZIĘKI WSPARCIU:

Wojewódzkiego Funduszu Ochrony Środowiska i Gospodarki Wodnej w Gdańsku oraz pracodawców, z którym współpracuje Wydział Biologii UG: A&A Biotechnology, ASTE Sp. z o.o. w Gdańsku, Fundacji Rozwoju Uniwersytetu Gdańskiego i Lasów Państwowych.



Zapraszamy do bezpłatnego zwiedzania wystaw znajdujących się
na Wydziale Biologii Uniwersytetu Gdańskiego
7 dni w tygodniu (oprócz świąt) w godzinach od 8:00-19:00

WYDZIAŁ BIOLOGII UG

ul. Wita Stwosza 59

80-308 Gdańsk

tel.: 58 523 60 10



www.biology.ug.edu.pl