

# **Analiza ankiet zajęć dydaktycznych prowadzonych w semestrze zimowym 2012/2013 na Wydziale Biologii**





W ramach oceny jakości kształcenia na Wydziale Biologii przeprowadzono ankietowanie 35 wybranych zajęć dydaktycznych prowadzonych przez 52 nauczycieli akademickich. Pomimo intensywnej akcji zachęcającej studentów do udziału w ocenie zajęć wypełnionych zostało jedynie **13%** formularzy ankiet udostępnionych on-line.

Jest to wynik lepszy niż w przypadku oceny zajęć w semestrze letnim 2011/2012 (~7% wypełnionych formularzy), ale gorszy w porównaniu z pierwszą edycją ankiet on-line w semestrze zimowym 2011/2012 (~21%).

## Zajęcia dydaktyczne, które zostały poddane ocenie

W nawiasach podano liczbę wypełnionych ankiet, w przypadku kilku prowadzących podano liczbę wypełnionych ankiet oddzielnie dla każdej osoby. Obok zaznaczono % studentów, którzy uczestniczyli w badaniach.

### BIOLOGIA I STOPIEŃ

#### Wykłady

BHP i ergonomia	(19)	11%
Filozofia przyrody	(24)	30%
Fizyka z elementami biofizyki	(16)	15%
Genetyka	(20 +11)	22%
Logika	(22)	28%
Podstawy chemii	(4)	2%

#### Ćwiczenia

Anatomia roślin	(29+12+1+1)	18%
Fizyka z elementami biofizyki	(13+7+6+0)	13%
Genetyka	(10 +5)	14%
Histologia zwierząt	(14+12+8)	30%
Podstawy chemii	(18)	11%

### PRZYRODA

#### Wykłady

BHP i ergonomia	(7)	12%
Chemia analityczna i organiczna	(6)	55%
Fizjologia i rozwój organizmów	(12)	18%
Fizyka współczesna	(3)	23%
Meteorologia i klimatologia	(5)	21%
Podstawy chemii	(4)	7%
Różnorodność biologiczna	(12+7)	20%

#### Ćwiczenia

Chemia analityczna i organiczna	(1)	9%
Fizjologia i rozwój organizmów	(3+2)	17%
Fizyka współczesna	(3)	23%
Laboratorium fizyczne	(5)	19%
Meteorologia i klimatologia	(5)	21%
Podstawy chemii	(6+4)	9%
Projektowe laboratorium przyrodnicze	(5+7+8)	33%
Różnorodność biologiczna	(4+2)	5%

### BIOLOGIA II STOPIEŃ

Seminaria – wypełniono 46 ankiet

#### Wykłady

Choroby genetyczne człowieka	(3)	9%
Ekologia ewolucyjna i behawioralna	(14)	33%
Metabolity wtórne roślin	(5)	17%
Metody znakowania cząsteczek biologicznych	(16)	29%
Wybrane aspekty plastyczności OUN	(2)	14%

#### Ćwiczenia

Zastosowanie embriologii roślin w biotechnologii	(3)	20%
--	-----	-----

#### **Blok pedagogiczny**

Pedagogika – wykład	(2)	10%
Pedagogika – ćwiczenia	(0)	
Dydaktyka biologii	(7)	44%

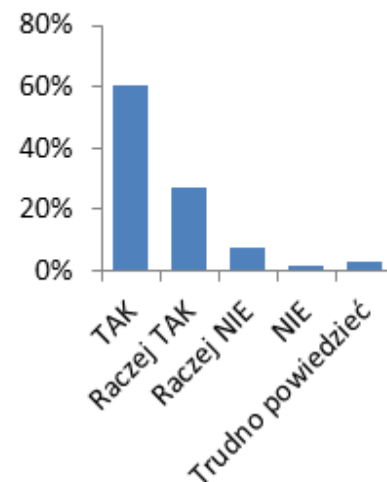
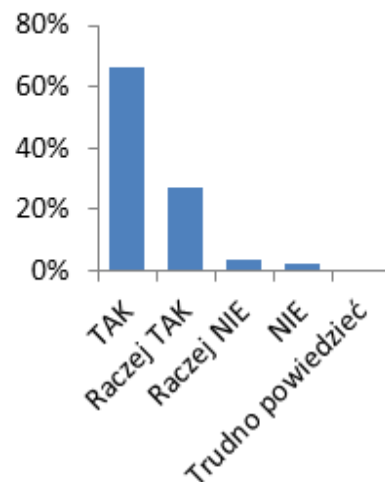
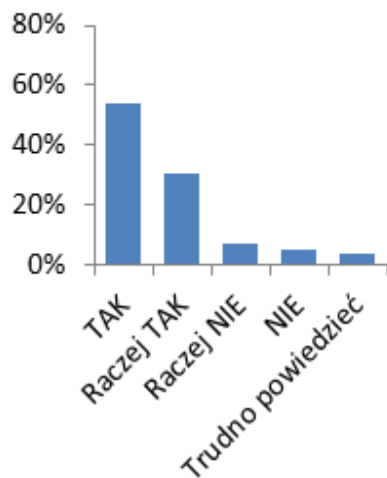
# Łączna ocena zajęć dydaktycznych

(liczba odpowiedzi w %)

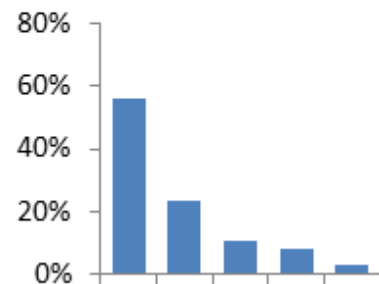
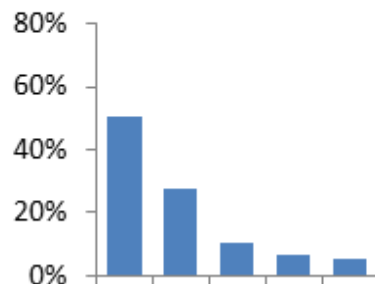
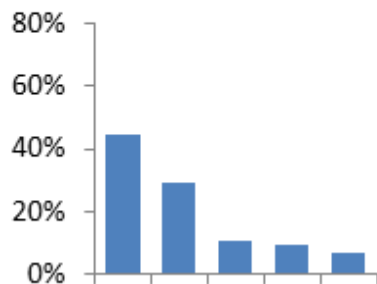
	Biologia I st.	Biologia II st.	Przyroda
--	----------------	-----------------	----------

## 1. Problematyka zajęć

1.1. Treść zajęć była jasna i zrozumiała



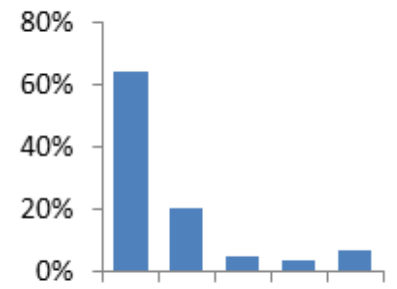
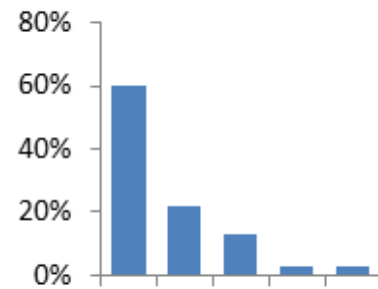
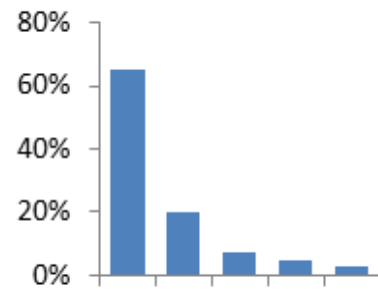
1.2. Poruszane zagadnienia znacząco poszerzyły moją wiedzę i umiejętności



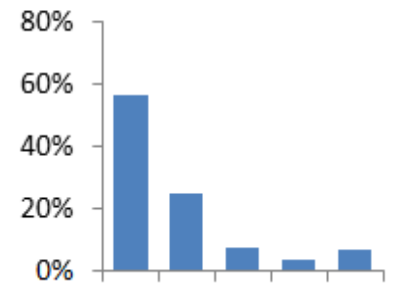
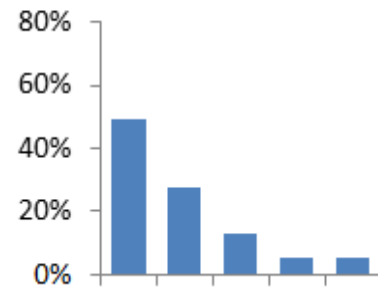
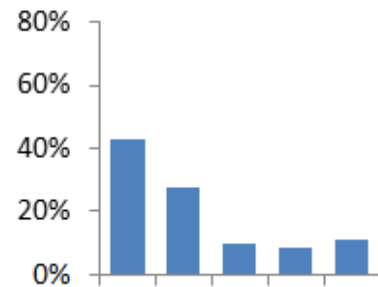
Biologia I st.	Biologia II st.	Przyroda
----------------	-----------------	----------

## 2. Sposób prowadzenia zajęć

2.1. Czas zajęć był dobrze wykorzystany



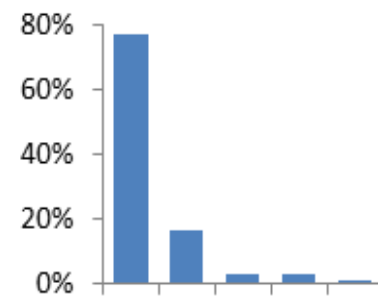
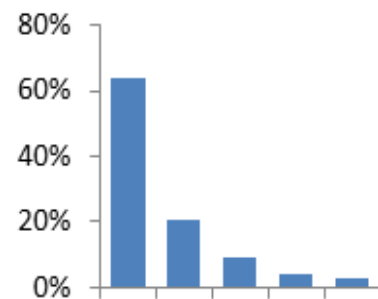
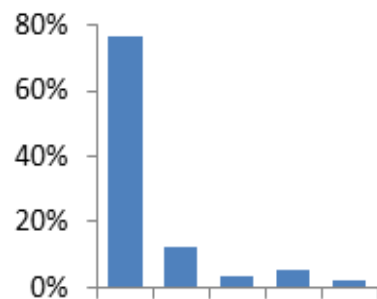
2.2. Prowadzenie zajęć umożliwiło łączenie własnej wiedzy i doświadczeń z nową wiedzą i umiejętnościami



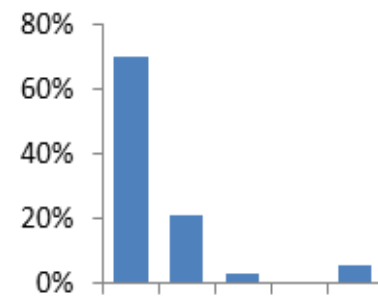
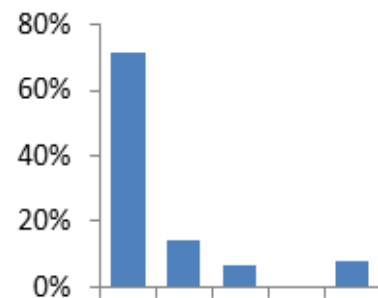
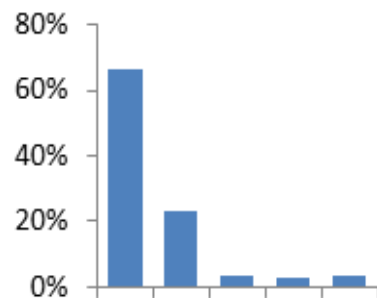
Biologia I st.	Biologia II st.	Przyroda
----------------	-----------------	----------

### 3. Wymagania i ocenianie

3.1. Warunki uzyskania zaliczenia zostały jasno określone na jednym z pierwszych zajęć



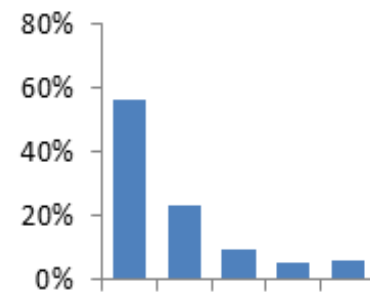
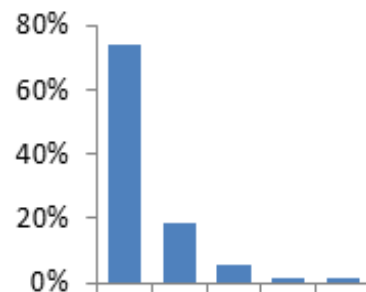
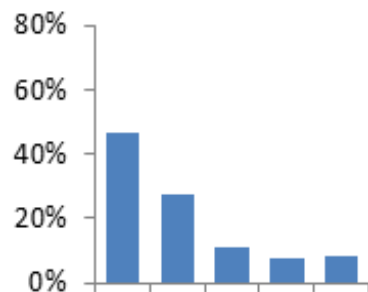
3.2. Zakres i forma stawianych wymagań były związane z realizowaną treścią i założonymi celami zajęć



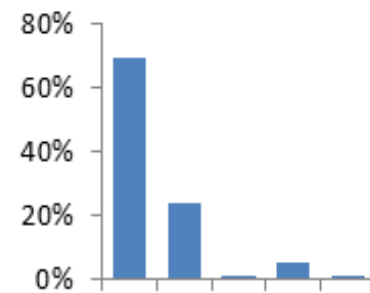
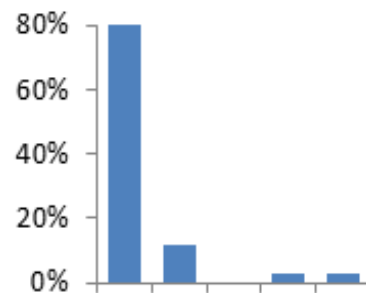
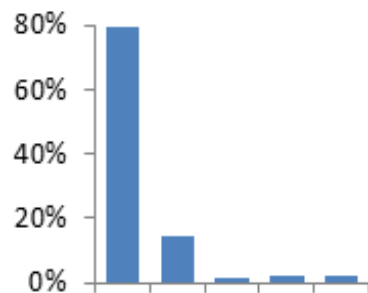
Biologia I st.	Biologia II st.	Przyroda
----------------	-----------------	----------

#### 4. Postawa prowadzącego

4.1. Prowadzący zachęcał do stawiania pytań bądź do dzielenia się wątpliwościami



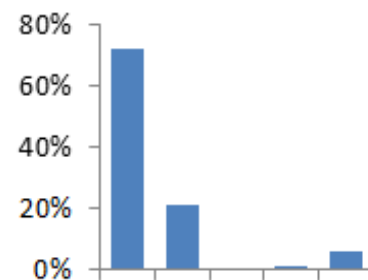
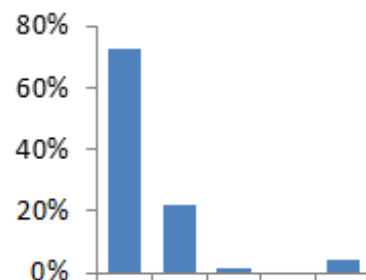
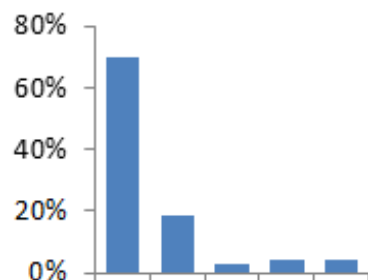
4.2. Prowadzący odnosił się do studentów z szacunkiem i życzliwością



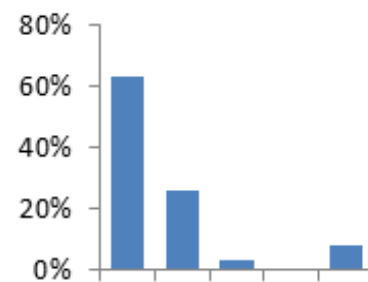
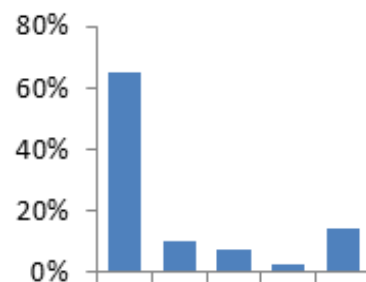
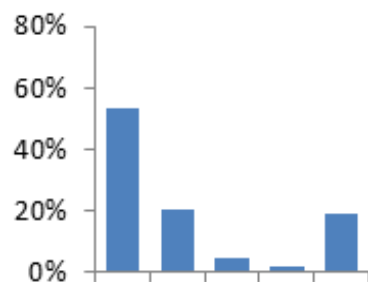
Biologia I st.	Biologia II st.	Przyroda
----------------	-----------------	----------

## 5. Organizacja zajęć

5.1. Zajęcia prowadzone były sumiennie



5.2. Słuchacze mogli bez większych przeszkód konsultować się z prowadzącym w czasie jego dyżurów bądź w innych ustalonych terminach

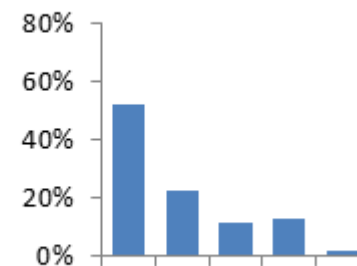
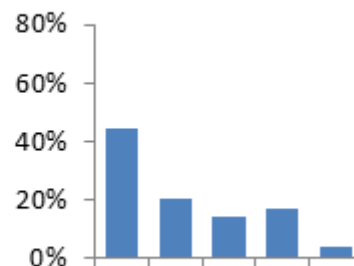
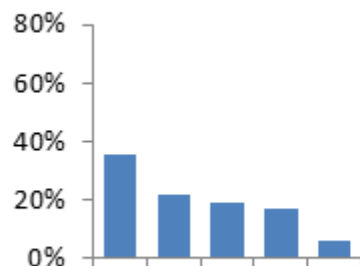




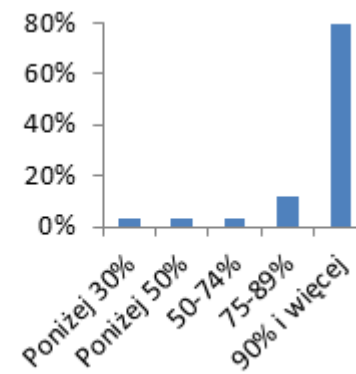
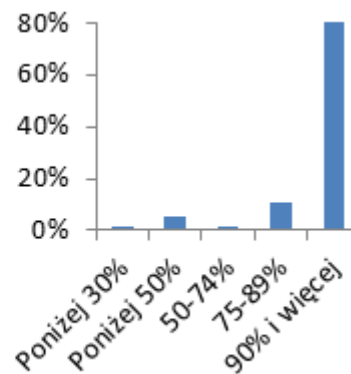
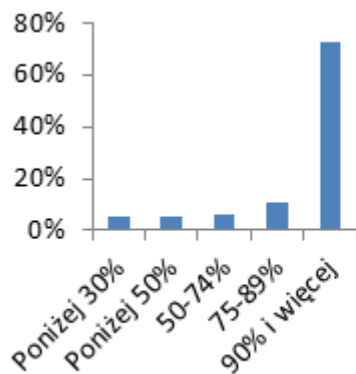
Biologia I st.	Biologia II st.	Przyroda
----------------	-----------------	----------

### 6. Zajęcia postrzegane jako całość

6.1. Zajęcia uważam za ważną dla mnie część moich studiów

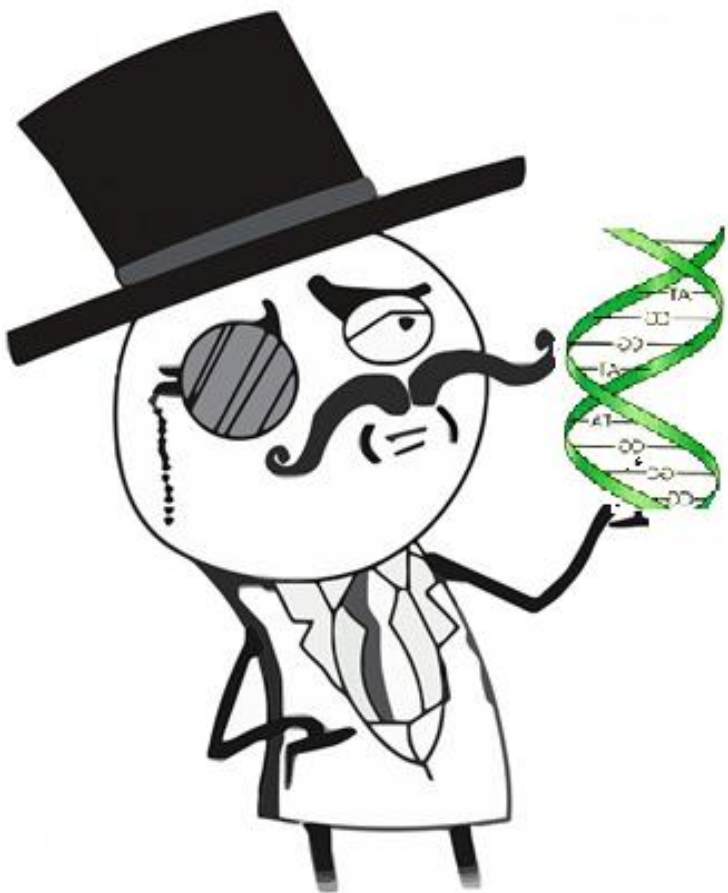


6.2. Procent zajęć, w których Pan(i) brał(a) udział



Studenci wysoko ocenili wszystkie badane aspekty kształcenia. Jedynie w przypadku pytania dotyczącego zajęć, jako ważnej części studiów (6.1). Około 20 % studentów udzieliło na to pytanie odpowiedzi „raczej nie” i „nie”. Podobne wyniki uzyskano w poprzednich dwóch edycjach ankiet. Badania ankietowe wykazały również poprawę frekwencji studentów na zajęciach prowadzonych na kierunku Biologia (pytanie 6.2). W roku akademickim 2011/2012 niewiele ponad połowa studentów Biologii (studia I stopnia) deklarowała udział w prawie wszystkich zajęciach, podczas gdy w semestrze zimowym 2012/2013 około 70% studentów uczestniczyło w większości zajęć (90-100% zajęć).





Ważnym uzupełnieniem informacji o jakości prowadzonych zajęć były komentarze studentów w części ankiet obejmującej pytania otwarte. Na pytanie 7.1 „Jakie są najbardziej pozytywne strony ocenianych zajęć i osoby prowadzącej” uzyskano łącznie 415 wypowiedzi. Jedynie 49 opinii wskazywało ogólnie na brak pozytywnych cech ocenianych wykładów lub ćwiczeń. W pozostałych komentarzach podkreślano życzliwą atmosferę panującą na zajęciach, sumienność prowadzących, umiejętności zachęcania studentów do dyskusji, aktywności i samodzielnego zdobywania wiedzy, przekazywania wiedzy w sposób jasny i zrozumiały.

Dobre opinie uzyskały wykłady „Różnorodność biologiczna” prowadzone dla studentów Przyrody m.in. przez dr Przemysława Baranowa.

„Dobry kontakt ze studentami, ciekawe i czytelne przedstawienie zagadnień, dobra atmosfera na zajęciach”

„Materiał przerabiany był naprawdę ciekawy, przez co ćwiczenia i wykłady były interesujące i przyciągały uwagę”

Uznaniem cieszyły się wykłady z genetyki prowadzone przez Prof. Jerzego Sella dla studentów I roku Biologii.

„Przedstawiony materiał był ciekawy a prowadzący życzliwy i chętnie udzielający odpowiedzi na zadawane pytania”

„Były to najlepsze wykłady jakie odbywały się w tym semestrze.”

„Zajęcia ciekawe, urozmaicone ciekawymi dygresjami.”

Studenci szczególnie wysoko ocenili ćwiczenia laboratoryjne z Anatomii roślin prowadzone przez dr Joannę Świerczyńską

„Pani Doktor jest życzliwa, pomaga zrozumieć trudniejsze zagadnienia. Poświęca również swój wolny czas, jeśli jest taka potrzeba. Z łatwością nawiązuje kontakt z studentem.”

„Zajęcia były prowadzone zawsze w ciepłej i sprzyjającej nauce atmosferze”

Na pytanie 7.2. „**JAKIE SĄ SŁABE STRONY OCENIANYCH ZAJĘĆ I OSOBY PROWADZĄCEJ?**” uzyskano 301 wypowiedzi.

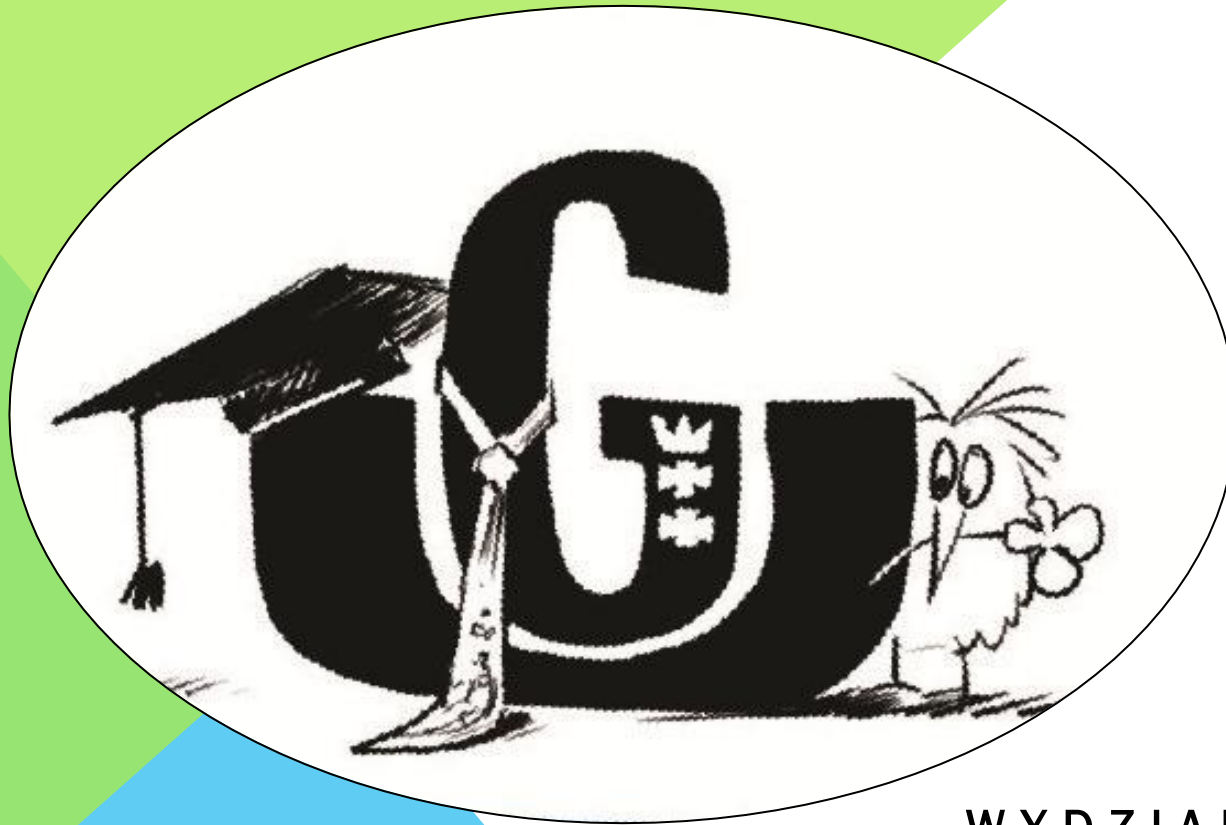
Znaczna większość studentów wskazała na brak takich cech (204 wypowiedzi). Pozostałe, 30% opinii dotyczyło m. in. złej organizacji zajęć, zbyt trudnego materiału prezentowanego w sposób niezrozumiały, niesprawiedliwych zasad wystawiania ocen. Dodatkowe zastrzeżenia były związane z niedostatecznym wyposażeniem i nagłośnieniem sal, brakiem odpowiedniego sprzętu, złą jakością preparatów. Nieliczni studenci narzekali na jakość prezentacji oraz brak życzliwości i zrozumienia ze strony prowadzących. Zwrócono uwagę na kilka przypadków nieobecności prowadzących w czasie przeznaczonym na konsultacje, wskazano zajęcia, które się nie odbyły lub zostały skrócone.

W odpowiedzi na Pytanie 7.3 „**CO NALEŻAŁOBY ZMIENIĆ, UDOSKONALIĆ**” przeważały opinie wskazujące na brak konieczności wprowadzania jakichkolwiek zmian (224 na 316 wypowiedzi). W kilku przypadkach studenci proponowali zorganizowanie większej liczby zajęć praktycznych, zmianę czasu trwania i planu zajęć lub usunięcie z programu niektórych wykładów lub ćwiczeń. Sugerowano wprowadzenie zmian w celu poprawy prezentacji i warunków w salach wykładowych.

Zespół ds. Zapewniania Jakości Kształcenia zapoznał się ze wszystkimi ocenami zawartymi w ankietach. Wszyscy prowadzący mają bezpośredni dostęp do wyników ankiet oceniających prowadzone przez nich zajęcia. Uwagi dotyczące słabych stron prowadzonych zajęć i propozycje udoskonalenia zostały przekazane do kierowników jednostek oraz Dziekanów ds. studiów. W związku ze szczególnie krytycznymi uwagami dotyczącymi dwóch wykładowców Panie Dziekan dr Beata Michno i prof. Anna Herman-Antosiewicz podjęły odpowiednie kroki. W celu rozwiązania problemu Panie Dziekan przeprowadziły rozmowy ze studentami oraz nauczycielami, których działania wzbudziły zastrzeżenia. O zaistniałej sytuacji powiadomiono również bezpośrednich przełożonych obu nauczycieli.



Dziękujemy wszystkim studentom uczestniczącym w  
ankietowaniu za uwagi i komentarze.  
Zachęcamy do udziału w kolejnej edycji ankiet  
on-line w semestrze letnim



WYDZIAŁ BIOLOGII  
ul. Wita Stwosza 59  
80-308 Gdańsk