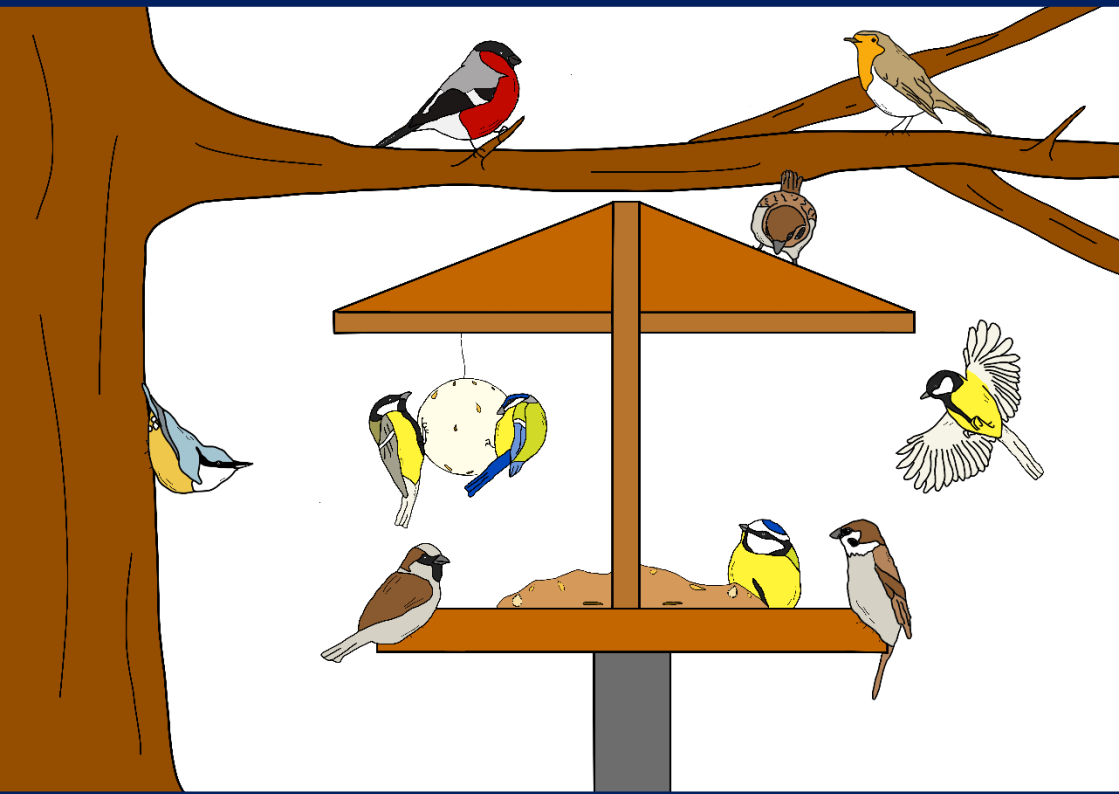
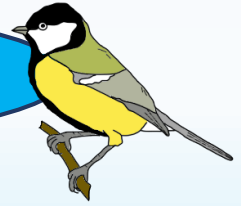


JAK MĄDRZE DOKARMIĆ PTAKI?



KIEDY DOKARMIAC?



LISTOPAD - KWIECIEŃ

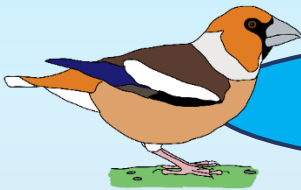
Dokarmianie ptaków możemy rozpocząć już w listopadzie, po to by ptaki mogły przyzwyczać się do miejsca wykładania pokarmu jeszcze przed nadejściem zimy. Nasze działania należy kontynuować bez przerwy do końca kwietnia.

Przy dokarmianiu ptaków ważna jest SYSTEMATYCZNOŚĆ i KONSEKWENCJA. Jeśli zdecydujesz się na dokarmianie ptaków, musisz to robić bez przerwy, aż do nadejścia wiosny. Ptaki przyzwyczajają się i traktują karmnik jako sprawdzone źródło pokarmu.

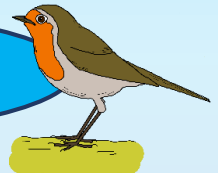
PAMIĘTAJ!

Dokarmiać ptaki może każdy, ale należy trzymać się zasady: LEPIEJ W OGÓLE NIE DOKARMIAC PTAKÓW, NIŻ ROBIĆ TO ŹŁE. Przez swoje niewłaściwe działania możemy doprowadzić nawet do śmierci naszych pierzastych przyjaciół.

PAMIĘTAJ!



KOGO DOKARMIAC?



Ptaki małe, czyli te, które będą odwiedzały karmnik jako sprawdzoną i bezpieczną stołówkę. Są to np. sikory, mazurki, wróble, kosy, kowaliki, dzwońce, czyże, grubodzioby, itp.



CZYM DOKARMIĄĆ?

NASIONA ROŚLIN OLEISTYCH - dużym przysmakiem jest **SŁONECZNIK** (najlepiej niełuskany). Sprawdzają się najlepiej bo dostarczają najwięcej energii ptakom.



ZIARNA ZBÓŻ - np. proso, pszenica, owies i żyto.

ORZECHY - np. włoskie, laskowe i ziemne. Orzechy nie mogą zawierać soli oraz nie mogą być prażone.



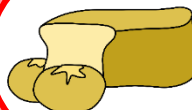
SŁONINA - koniecznie surowa i niesolona, nie może wisieć dłużej niż 2 tygodnie, ani kiedy jest ciepło.

OWOCE ŚWIEŻE - np. pokrojone jabłka i gruszki.

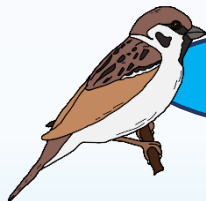


PŁATKI OWSIANE - muszą być nieprzetworzone.

NIE DOKARMIAJ PTAKÓW PIECZYWEM!
To nie jest naturalny pokarm dla ptaków i może im zaszkodzić.



PAMIĘTAJ!



CZYM DOKARMIAC?

ZASTANÓW SIĘ!

ZRÓB ZIMOWE ZAPASY DLA PTAKÓW ☺

Różne rośliny kwitną i owocują w różnym czasie. Warto zebrać ich nasiona i owoce, dzięki temu zaopatrzymy naszą ptasią stotówkę w wartościowe przysmaki. Przykładem takich smakołyków mogą być:

ORZECHY

np. nasiona buka i dębów



należy zebrać
wrzesień – październik

OWOCE

np. dojrzałe owoce
bzu czarnego



należy zebrać
w sierpniu

NASIONA ROŚLIN ZIELNYCH

np. nasiona traw



należy zebrać
wrzesień – październik

Miejsca zbioru nasion i owoców powinny być czyste, z dala od dróg oraz centr dużych miast. Nie zbieraj nigdy wszystkich plonów, zostaw część dla lokalnej fauny. Zebrany pokarm należy odpowiednio wysuszyć (np. na nasłonecznionym parapecie) i przechowywać w suchym miejscu.

PAMIĘTAJ!

PAMIĘTAJ O WODZIE DLA PTAKÓW ☺

Podczas zimy, poza trudnością dostępu do pokarmu, ptakom również brakuje wody. Warto obok karmnika postawić poidelko ze świeżą wodą. Pamiętaj, że woda zimą może zamarznąć. Należałoby często ją wymieniać aby spróbować tego uniknąć.

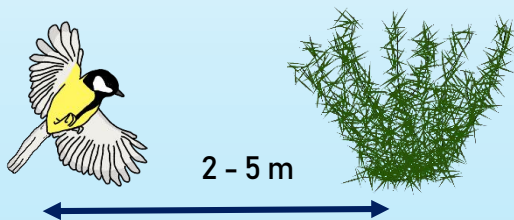
PTASIA STOŁÓWKA



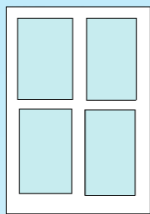
Dobrze skonstruowany karmnik zabezpiecza pokarm przed namoknięciem przez opady atmosferyczne.



Karmnik powinien być umieszczony na odpowiedniej wysokości, aby ptaki miały z niego dobry punkt obserwacyjny. Umieszczony wysoko karmnik jest trudniej dostępny dla innych zwierząt, które mogą zagrażać ptakom (np. koty).



Dobrze jeśli w pobliżu będą jakieś drzewa i krzewy, tak, aby ptak mógł usiąść, zjeść, odpocząć czy się schować (np. przed krogulcem).

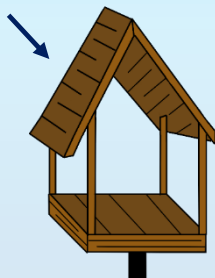


Karmnik powinien stać z dala od zagrożeń takich jak drogi czy okna budynków.

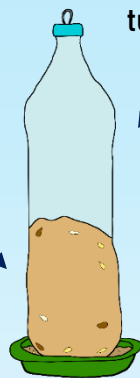
Karmnik tubowy jest prosty w konstrukcji, można go wykonać np. z butelki.

Ornitolodzy polecają karmniki tubowe. 😊

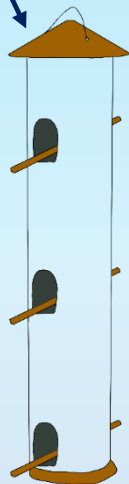
Dbaj o higienę! Z ptasiej stołówki należy usuwać regularnie resztki pokarmu i ptasie odchody. Dokarmiając ptaki, zwabiamy wiele osobników w jedno miejsce, a to sytuacja sprzyjająca przenoszeniu między ptakami chorób.



k. „klasyczny”



W karmniku tubowym łatwiej utrzymać czystość.



k. tubowy



PTASIA STOŁÓWKA

ZASTANÓW SIĘ!

ZADBAJ O KARMNIK NATURALNY ☺

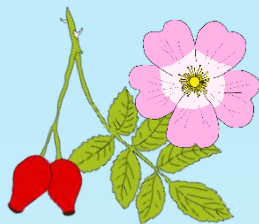
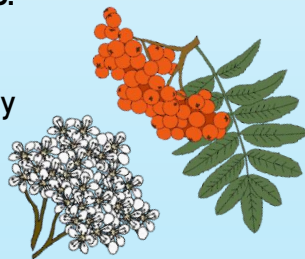
W poszukiwaniu lokalizacji dla karmnika zwróć uwagę na najbliższą okolicę. Niektóre gatunki drzew i krzewów mogą być wykorzystane przez ptaki - jesienią i zimą dostarczą one odpowiedniego pokarmu, a wiosną i latem zapewnią schronienie ptakom i miejsca, gdzie mogą zbudować gniazdo.

JARZĄB POSPOLITY

Drzewo lub krzew dorastające do 15 m wysokości, kwiaty zebrane w baldachy w kolorze białym, owoce kuliste pomarańczowe lub czerwone.

Owoce dojrzewają: sierpień – październik

Koneserzy: jemiotuszki, różne gatunki drozdów i gile.



DZIKA RÓŻA

Krzew osiągający do 3 m wysokości, pędy z kolcami, kwiaty różowe lub w kolorze białym, owoce podługne purpurowoczerwone.

Owoce dojrzewają: pod koniec września

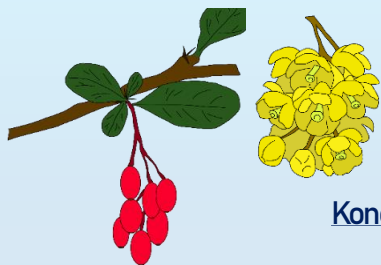
Koneserzy: jemiotuszka, różne gatunki drozdów, gil, grubodziób i dzwoniec.

ŚLIWA TARNINA

Krzew osiągający do 3 m wysokości, pędy cierniste, kwiaty białe, owoce kuliste pestkowce barwy czarnosinej z niebieskawym nalotem.

Owoce dojrzewają: we wrześniu

Koneserzy: jemiotuszki i różne gatunki drozdów



BERBERYS ZWYCZAJNY

Krzew osiągający do 3 m wysokości, pędy cierniste, kwiaty w kolorze żółtym, owoce podługne - jajowate jagody w kolorze czerwonym.

Owoce dojrzewają: wrzesień – październik

Koneserzy: różne gatunki drozdów, bogatki, zięby, rudziki, strzyżyki, gile i jemiotuszki, dzwonce oraz gawrony.

JAKIE PTAKI CHĘTNIE ODWIEDZĄ KARMNIK?



Modraszka

Różne gatunki sikor wręcz przepadają za ziarnami słonecznika ale również nie pogardzą słoniną.



Bogatka



Rudzik

Rudzik chętnie zje ziarna zbóż i nasion roślin oleistych. Przepada też za larwami mącznika.



Kos

Kosy jedzą owoce takie jak jabłka i morele. Pożywią się również chętnie różnymi ziarnami.



Jemiołuszka

Jemiołuszka jest gościem z północy, który regularnie zimuje w Europie. Uwielbia owoce jemioły. Dodatkowo żywi się owocami z drzew i krzewów takich jak: np. głóg, tarnina, dzika róża, itp.



Grubodziób

Mazurek pożywi się wszelkimi nasionami.



Mazurek

Grubodziób jest koneserem orzechów, zwłaszcza włoskich. Lubi też pestki z owoców oraz słonecznik.

PAMIĘTAJ!

Dokarmianie ptaków rozpoczynamy dopiero wraz z pierwszymi mrozami.

Jeśli zacząłeś dokarmiać ptaki,
rób to **SYSTEMATYCZNIE** i **KONSEKWENTNIE!**

Pilnuj żeby nie zabrakło jedzenia w karmniku. Nie dopuść do sytuacji by przyzwyczajone ptaki musiały szukać pożywienia, gdzie indziej.

Wykładany pokarm musi być świeży
i nieszkodliwy dla ptaków.

Nie używaj soli i cukru. Sól jest dla ptaków bardzo szkodliwa i przyczynia się do ich odwodnienia.

Nie karm pieczywem. To nie jest naturalny pokarm dla ptaków i może im zaszkodzić.

Dbaj o higienę! Z ptasiej stołówki należy usuwać regularnie resztki pokarmu i ptasie odchody. Inaczej może to być źródłem chorób wśród stołujących się ptaków.