

Praktyki Erasmus wśród *Simiiformes*

Możliwość odbycia praktyk Erasmus od dawna kusila mnie z wielu powodów. Wakacyjny wyjazd do innego kraju, zdobycie ciekawego doświadczenia i wsparcie finansowe okazały się dla mnie wystarczającymi zachętami. Dlatego postanowiłam wybrać się do Monkey Sanctuary, będącego centrum rehabilitacji małp w Wielkiej Brytanii.

Ośrodek ten znajduje się w Kornwalii, która od razu urzekła mnie malowniczymi krajobrazami i urokliwymi, małymi miasteczkami (największe miasto Kornwalii liczy sobie ok. 21 tys. mieszkańców).

Monkey Sanctuary jest domem dla 37 małp z trzech różnych gatunków. Zostało ono powołane przez organizację charytatywną Wild Futures. Wild Futures jest organizacją czynnie włączającą się w ochronę dzikiej przyrody Wysp Brytyjskich i edukację ekologiczną. Zadaniem ośrodka jest ochrona i zapewnienie warunków zwierzętom, które zostały odebrane z ich naturalnych środowisk. Małpy trafiające do sanktuarium, to były zwierzęta pracujące w cyrku lub zwierzęta domowe, które zostały oddane przez ich właścicieli lub zostały im odebrane przez Royal Society for the Prevention of Cruelty to Animals (RSPCA).

Ośrodek zdominowany jest przez kapucynki, których mieszkają tam dwa gatunki: kapucynki oliwkowe *Cebus olivaceus* oraz kapucynki czubate *Cebus apella*.

Oprócz tego mieszka tam także 5 wełniaków szarych *Lagothrix lagotricha* oraz 3 makaki berberyjskie *Macaca sylvanus*.

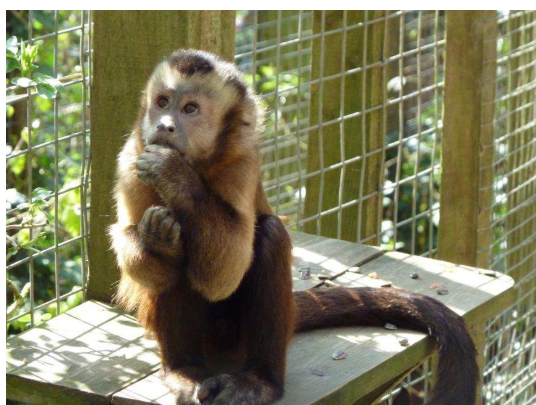
Jako, że kapucynki stanowią większość podopiecznych właśnie z nimi spędziłam najwięcej czasu. Wspólnie z wolontariuszami i pracownikami ośrodka zawsze dzień zaczynaliśmy od sprzątanía wszystkich pomieszczeń i ogrodzeń zwierząt. Ponieważ w sanktuarium kontakt ludzi ze zwierzętami był ograniczony do minimum, nigdy nie sprzątałismy przestrzeni, w których akurat przebywały małpy.

Zwierzęta przebywające tam nie mogą nigdy wrócić do naturalnego środowiska, dlatego pracownicy dokładają wszelkich starań, by zapewnić im różnorodne zajęcia. Jednym z moich zadań było więc przygotowywanie małpom tzw. enrichments. Są to przysmaki ukryte tak, aby otwarcie i wydobycie ich zajęło zwierzętom trochę czasu. Oprócz tego, grupy socjalne są rotowane między ogrodzeniami, aby uchronić je od rutyny.

Ponadto, do moich zajęć należało przygotowywanie zwierzętom jedzenia. Dieta żyjących tam małp składa się głównie z dużej ilości warzyw oraz nasion i liści. Zostałam więc poinstruowana, jakie liście są dla małp jadalne i jakie smakują im najbardziej, ponieważ codziennie należało wyruszyć na spacer w ich poszukiwaniu. Parę razy w tygodniu zwierzęta otrzymują także



Strój roboczy i pełna gotowość do pracy



Banjo, jedna z kapucynek oliwkowych



Misterne chowanie przekąsek;)



Donkey, makak berberyjski

źródło białka, głównie jaja i mięso. Owoce i orzeszki ziemne to mile widziane przekąski, zawsze wywołujące duże emocje☺

Oprócz tego zajmowałam się drobnymi pracami, które na bieżąco należało wykonywać wokół ośrodka, który był nie tylko miejscem rehabilitacji i życia dzikich zwierząt oraz celem odwiedzin turystów, ale także miejscem życia niektórych pracowników, wolontariuszy oraz moim!

Po pewnym czasie i zapoznaniu się z działaniem ośrodka mogłam także nadzorować pracę nowych wolontariuszy.

Myślę, że praktyki były okazją, aby dowiedzieć się trochę o gatunkach małp tam przebywających, ich zachowaniach i strukturze socjalnej oraz zagrożeniach, jakie stoją przed nimi na wolności. Co ciekawe, w czasie mojego pobytu miałam

także okazję obserwować w czasie pracy Davida Attenborough, który właśnie tam postanowił nakręcić parę ujęć do nowego filmu dokumentalnego.

W naszym domu znalazły też schronienie nietoperze. W piwnicy, która stanowi ich kryjówkę, umieszczone są kamery pozwalające obserwować podkowce małe w kolonii lęgowej podczas dziennego spoczynku.

Bardzo inspirująca była dla mnie pasja, z jaką opiekunowie zwierząt wykonują swoją pracę oraz ich życzliwość, dzięki której każdy nowy wolontariusz szybko czuł się, jak u siebie w domu. Ponadto, zaimponowała mi duża świadomość ekologiczna pracowników i ich wysiłki, aby życie i praca Monkey Sanctuary miały minimalny wpływ na środowisko naturalne. Panele słoneczne są źródłem energii do ogrzewania pomieszczeń dla małp (wszystkie pomieszczenia musiały być ogrzewane przez cały rok ze względu na tropikalne pochodzenie zwierząt). Dbano także o zmniejszenie śladu węglowego.



Piękna przyroda wybrzeży Kornwalii

W czasie wolnym miałam okazję podziwiać piękne wybrzeża Kornwalii oraz spokojnie obserwować naszych podopiecznych. Sądzę, że witające mnie z rana kapucynki oraz nawołujące się wełniaki, które słyszałam, siedząc przy kuchennym stole, na zawsze pozostaną mi w pamięci jako wspomnienia z tych niezwykłych praktyk.

Polecam gorąco!

Chrostek Małgorzata,
II rok Biologii II stopnia