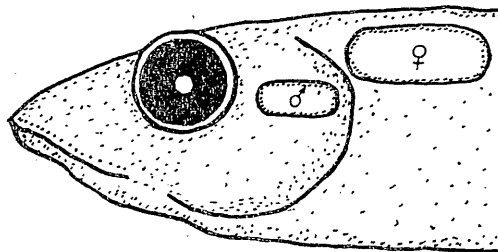


ANILOCRA CAPENSIS EDWARDS (CRUSTACEA, ISOPODA)
U RYB SZELFU PÓLNO-CNO-ZACHODNIEJ AFRYKI

JERZY ROKICKI

Zakład Zoologii Instytutu Biologii Uniwersytetu Gdańskiego, Gdynia

Szelf północno-zachodniej Afryki rozciąga się południkowo od Cap Spartel w Maroku aż po Freetown w Sierra Leone. Z rejonu Cap Blanc *A. capensis* była sygnalizowana przez Nierstrasza (1918). Gatunek ten zdaniem Monoda (1924) jest często spotykany w okolicy Port Étienne i również występuje na całym wybrzeżu zachodniej Afryki. Według obserwacji rybaków PPDiUR „Odra” w Świnoujściu, szczególnie Krzeptowskiego, równonogi, które zostały im uprzejmie przekazane, w charakterystyczny sposób są przyczepione do ryby (rycina). Na zaatakowanej rybce



Ryc. Lokalizacja *Anilocra capensis* Edwards na rybie (schemat)
Fig. *Anilocra capensis* Edwards localisation on the fish, schematic

znajdowano z reguły nie więcej jak 2 egzemplarze *A. capensis*: ♂ niżej i ♀ wyżej. Równonogi występowały na głowie w pobliżu oka i na grzbietowej części tułowia. Zebrany materiał: 3 ♀ długości 30-45 mm i 1 ♂ długości 25 mm z *Cantharus lineatus* Montagu, złowionych na 24°39'N i 15°24'W; 2 ♀ długości 32 mm i 33 mm z *Dentex macrophtalmus* (Bloch) z ławicy d'Arguin; 14 ♀ długości 30-37 mm i 14 ♂ długości 23-27 mm z *Dentex canariensis* Steindachner złowionych na 19°53'N i 17°03'W; 1 ♀ długości 25 mm z *Sardina pilchardus* Walbaum złowionej na 23°51'N i 16°09'W.

Równonogi stosunkowo mocno trzymały się powierzchni ciała ryby, w przypadku *D. canariensis* pasożyty zniszczyły skórę na powierzchni

o średnicy 0,5 cm. Potwierdzają się wcześniejsze obserwacje niektórych autorów (m. in. Rokicki, 1976) o wżeraniu się określonych równonogów w tkankę ryby.

A. capensis była przyczepiona do ryby w miejscu, które jest również atakowane przez inne gatunki rodzaju *Anilocra* (*A. physodes*, *A. frontalis* — Trilles, 1965).

Omówienie

W rejonie Cap Blanc, Nierstrasza (1918) stwierdził u ryby *Sama-spec.*, (nazwa popularna, używana przez rybaków kanaryjskich dla jednego z gatunków rodzaju *Dentex*) występowanie *A. capensis*. Być może, tym mało precyzyjnie oznaczonym przez Nierstrasza gatunkiem ryby jest *Dentex filosus* (w języku Wysp Kanaryjskich — *Soma dorada*) lub *Dentex canariensis* często atakowany przez równonogi.

Lista żywicieli *A. capensis* przedstawia się obecnie następująco: *Dentex* sp. (*Sama*) — Nierstrasza (1918), *Umbrina ronchus* — Metzelaar (1919); według Monod, 1924, *Morone punctata* — Monod (1924), *Serranus canenier* — Trilles (1975) i stwierdzone w niniejszym doniesieniu *D. canariensis*, *D. macrophtalmus*, *C. lineatus*, *Sardina pilchardus*.

Adres autora:

81-378 Gdynia, Czołgistów 46

LITERATURA

1. Monod, Th.: *Bull. com. études hist. scient. Afr. Occ. Franc.*, 7, 9, 3: 428-445, 1924.
2. Rokicki, J.: *Wiad. Parazytol.*, 22, 3: 303-307, 1976.
3. Nierstrasza, H. F.: *Zoologische Mededeelingen*, 4, 2: 103-144, 1918.
4. Trilles, J. P.: *Ann. Parasit. Hum. Comp.*, 40, 5: 575-594, 1965.
5. Trilles, J. P.: *Bull. Mus. Hist. nat.*, 290, 1: 347-377, 1975.

ANILOCRA CAPENSIS EDWARDS (CRUSTACEA, ISOPODA) IN FISH OF THE N. W. AFRICA SHELF

by

J. ROKICKI.

The author presents details of the location of female and male *A. capensis* on fish. He also found new hosts for this parasite from the N. W. Africa Shelf. These are: *Dentex macrophtalmus*, *D. canariensis*, *Cantharus lineatus*, and *Sardina pilchardus*.